

TARİHSEL SÜREÇTE KAMU YAPISI CEPHESİ: ULUS-SAYIŞTAY ve ANKARA TİCARET ODASI

E.Elif ÖZDEMİR * ve Aysu BAŞKAYA **

**Gazi Üniversitesi Müh. Mim. Fak. Mimarlık Bölümü Y.Lisans öğrencisi*

***Gazi Üniversitesi Mühendislik ve Mimarlık Fakültesi Mimarlık Bölümü Öğretim Üyesi
aysubas@gazi.edu.tr*

ÖZET

Bu çalışma kapsamında, tarihsel süreçte Kamu yapısı cephesindeki biçimlenme, biçimsel ve simgesel estetik değerler bağlamında değerlendirilecektir. Bu doğrultuda; 20. yy'ın ilk yarısına ait Ulus-Sayıştay binası ve 20. yy.'ın son yarısına ait ATO (Ankara Ticaret Odası) yapısı, gerek cephe biçimlenmesi ve gerekse de kentsel ölçeğe katılımı bağlamında çalışmaya konu edilecektir. Yüzeyin 'Plastik Biçim'i (cephe elemanları ve malzeme kullanımı) ve 'Anlamsal Biçim'i (cephe elemanları ve kullanılan malzemelerin anlamsal farklılığı) çalışmadaki tartışmanın temel başlıklarıdır. Çalışmada ortaya konan; 20.yy'ın ilk yarısı ile ikinci yarısına ait kamu yapılarının cephe dilinin biçimsel ve anlamsal açıdan farklılıklar sunduğu ve gerek cephe elemanlarının ölçek ve biçimlenmesi ve gerekse de kullanılan malzemedeki farklılıklar nedeniyle farklı yorumlandığı yönündedir. Çalışmada farklı dönemlere ait iki yapının, cephe okumasının (biçim, malzeme ve eleman ölçeğinde) anlamsal ve biçimsel estetiğine yönelik yorumlarda akademisyen ve pratisyen mimarlar arasında farklılıklar olabileceği düşünülerek her iki gruptan yaklaşık sayılarda (eğitimci 34, pratisyen 45) denek grubuna anket uygulanmıştır. Kapalı ve açık uçlu sorulardan oluşan anket çalışması yardımıyla elde edilen sonuçlar, her iki yapı için geçerli olan simetrik kurgunun 'Denge' ve 'Güç' ifadesi olarak algılandığını göstermektedir. 20. yy'ın ilk yarısına ait kamu yapısının genel olarak sunduğu anlamsal ifade her iki grup tarafından beğenilmekle birlikte, 21. yy başı için geçerli bir kamu imajı olarak görülmemiştir.

GİRİŞ

'Cephe binanın yüzüdür, bütünlüğün ifadesini taşır. Cephesiz bir bina, tam olarak yüz­süz bir bina değildir, fakat yaşamsız bir bina olduğundan ifadesiz bir binadır.'

Scruton, 1979

Yüzey, mimarlık sözlüğünde bir cisimî uzaydan ayıran dış ve yaygın bölümü olarak tanımlanmaktadır [2]. Bu durumda bir binanın cephelerini onu dış ortamdan sınırlayan yüzeyler olarak tanımlayabilmek olasıdır. Cephelerin bir mimari ürünün en çok yargıya hedef olan kısımları olduğu söylenilebilir. Bu durumda cepheler, yani dış kabuk mimari estetiğin de önemli bir bileşenidir [3]. Mekanı oluşturan 'kabuk', iki farklı durumun, iç ve dış dinamiklerin kesiştiği yer olarak mimarlığın kendini var kıldığı önemli bir ara kesittir ve bu çeperdeki biçimlenme bu çalışmada kamu yapıları örneğinde, biçimsel ve içeriksel nitelikleri itibari ile irdelenmektedir. Burada, insan ve mekan arasında ilişki kuran 'mimari kurgu'; iki grup tanımlama elemanı ile ifade edilmekte, algılanmakta ve yorumlanmaktadır. Bu elemanlar, burada bazı düzenlerin kullanıldığı 'Plastik Biçim' (Salt Biçim) ve ifadeye yönelik olan 'Anlamsal Biçim' (Sembolik Biçim) olarak adlandırılmaktadır.

PLASTİK BİÇİM VE ANLAMSAL İFADE

Burada bahsedilen plastik biçim, Norberg-Schulz'un [4] ifadesiyle pragmatik mekan yani fiziksel boyutu ile var olan maddesel mekandır. Mimarinin oluşumuna katılan temel öğeler, binanın içinde yapılacak eylemler ve gereklerini ifade eden 'işlev', binanın kendisini taşıyabilmesi ve bir boşluk oluşturabilmesi için elemanların çeşitli şekillerde bir araya getirilişini ifade eden [5] 'taşıyıcı sistem' binanın biçimlenişini etkileyen en önemli etmenlerdir. Fakat, diğer temel öğe, binanın ya da inşaa edilmiş çevrenin 'estetik' boyutu insanın varlık nedenine bağlanan en önemli istek (güzellik duygusu ve arayışı) ve ondan kaynaklanan yeterlilik boyutudur. Bütün bu öğeleri içine alan bina bütününün insanla ilişkisi ise onun sunum ve insanların zihninde tanımlama aracı olan 'biçim' yoluyla kurulmaktadır [1] Böylece söz konusu işlev doğrultusunda ve teknoloji kullanılarak, eylemlere ve öngörülen hedeflere uygun olarak tasarlanmış sınırlandırılmış boşlukları ifade eden 'mekan', ile bu boşlukların sınırlayıcı elemanları durumundaki 'yüzey' ve bütün bu boşlukların, yüzeylerin tariflenme ve ifade edilme şekli olan 'biçim' mimarinin asıl üç elemanıdır [6]. Bir bina ancak söz konusu bileşenler doğrultusunda bu elemanlara estetik bir duyarlılık 'güzellik' kazandırılırsa mimarlık olarak algılanır [7] ve bir yeterlilik düzeyine erişir.

Mimaride iyi bir tasarımın sadece hoş giden biçimler yaratma sorunu olmadığı, duygusal etkilere sahip mekanların yaratılması gerektiği giderek önem kazanmaktadır. Duygusal etkinliği olan bir mekan, derinlik, genişlik ve yüksekliğin yanısıra başka boyutları da beraberinde getirmektedir. Zira Aydınlanma'nın da belirttiği üzere mekan öğeleri, herbiri ayrı ayrı, duygusal, anlamsal olarak bir yük taşırlar [8]. Örneğin Hesselgren'in İsveç'te yaptığı bir çalışmada insanlar eğik çatıyı koruyucu bulmuşlardır. Çatının insanlara güven duygusu, koruma hissi dolayısıyla mutluluk verdiği saptanmıştır. Bu örnekte eğik çatı, duygusal olarak yüklenmiş bir yapı elemanıdır [9].

Anlam (kimliklendirme), insanın ait olma duygusunun temeli olarak görülmekte [12] ve ortaya konulan bu anlam duygusunun bilinçte ilk zihni işlem olduğu ifade edilmektedir [13]. Böylece mimari biçimle ilgili olarak oluşan anlam, çevre ya da mimari ürüne özel bir karakter kazandırarak onun tanınmasını ve tariflenmesini (kimlik kazanmasını) sağlar. Fakat bir mimari ürüne atfedilen anlam sadece onun biçimi ile değil, sarındığı, kaplandığı malzeme ile de ilgili bir durumdur. Aslında ikisi birlikte anlamı çağırır. Bugün Londra Lloyds Bank (Richard Rogers) ve Guggenheim Bilbao Müzesi (Frank Gehry) biçimi ile olduğu kadar örtündükleri malzemenin sertlik ve soğukluğunu, teknolojiyi çağırır. Benzer şekilde Mies'in yapıları camın nötrlüğünü, Tadao Ando'nun yapıları betonun sağlamlığını ve serinliğini, Santiago Calatrava'nın yapıları çeliğin karmaşık ve inanılmaz yapılaşını, Louis Kahn'ın yapıları tuğlanın sıcaklığını vermektedir.

Çevredeki bütün nesnelerin bireysel bilgilerini doğrudan almak mümkün değildir, fakat onların bilgileri semboller aracılığıyla alınabilirler; semboller, bireysel gücün ötesinde nesnelerin kavranmasını sağlarlar [10]. Çünkü onlar günlük yaşam içinde bireylerden önce değerleri tutma kabiliyetine sahiptir ve böylece yükseltilmiş bir grup fikridirler [11]. Bu nitelikleri ile semboller insan-çevre ilişkisinde özellikle iletişimin önemli elemanlarıdır. Bu doğrultuda sanatın sembe ile başladığı öne sürülmekte ve bunun en etkili örnekleriyle mimarlık alanında karşılaşılmaktadır. Örneğin, Mısır piramitleri bu etkili örnekler arasındadır, onların sembolik anlamları ilave yüklemelerle bugüne kadar taşınmıştır [1].

Bu çalışmada irdelenen iki farklı yapının yüzeyi ele alındığında ise yüzeyde kullanılan malzeme farklılığı ön plana çıkmaktadır. I. Ulusal mimarlık döneminin tipik malzemesi olan taş ile günümüz teknolojisinin simgesi olan cam karşılaştırılmaktadır. Taş, tarihin ihtişamlı temel malzemelerinden biri olarak, ayrıca işleyiş tarzının kattığı değerler ile her zaman nitelikli bir malzemedir [14]. Gerek masif kesme taş veya yığma haliyle, gerekse de kaplama malzemesi olarak kullanıldığında güçlü bir dokusal zenginliğe sahiptir. İzleyen ve içinde barınana güvenilirlik hissi verir.

Günümüz mimarisinin tipik bir malzemesi olan cam yüzeyler ile çerçeveden arınan akıcı görünüm, maksimum kullanım ve ışık olanağı sunulmuştur. Diğer bir taraftan mimari kütle, cam sayesinde geçirgen, değişken karakterli kabuk hüviyetini almıştır [14]. Öyle ki ünlü mimar Frank Lloyd Wright, cam yüzeylere ışığın maddeleştirilmesi olarak bakmaktadır [15]. Wright, camı mimarlık tarihindeki en

paradoksal ve doğayla ilişkisi en kompleks malzeme olarak görmektedir. Katı ve parlak bir düzlem olmasına rağmen cam, mükemmel görüş açıklığı sağlamak ve yapıyı peyzaja açmak, ışığın her değişimini, rüzgarın her nefesini yansıtabilmektedir.

Kamu Yapıları, ülkenin her yanında verdikleri hizmetler dolayısıyla, toplumsal kümelenmenin olduğu her birimde hizmet yapısı olarak ortaya çıkar. Türkiye'nin sosyo-ekonomik yapısı gereği sağlık, eğitim, din, ulaşım, posta gibi konular da dahil olmak üzere gerek devletin, gerekse de sivil toplum kuruluşları gibi özel sektörün yüklediği hizmet türlerinin çeşitliliği, kamu hizmet binalarının tür ve kapsamının çokluğuna neden olmuştur. Bu durum da kamu yapılarını gerek işlevleri, gerekse de görsel nitelikleri açısından önemli kılmaktadır. Kent dokusu içinde önemli yer tutan, ait oldukları kurum için 'prestij' anlamını taşıyan, dolayısıyla dış görünüşleriyle de çevreyi etkileyen bu yapılar, çalışmada simetrik biçimlenmeleri, cephe elemanları ve cephe malzemelerinin anlamlarıyla değerlendirilmektedir. Kamu yapılarının tarihsel süreç içinde gelişimi, özellikle içerdikleri anlam açısından önem taşımaktadır. Konuyu Türkiye örneğinde irdelediğimizde, Cumhuriyetin ilk yıllarında çoğunluğu Nazi zulmünden kaçıp gelen sürgün mimarlar tarafından tasarlanan kamu yapılarının içerdikleri anlam ile günümüz 'modern mimari' başlığı adı altındaki kamu yapılarının içerdikleri anlamlar karşılaştırıldığında, farklılıklar içerdikleri gözlenmektedir. Her iki dönem örneklerinde de kitlesel biçimlenme de simetri çoğunlukla tercih edilmiş olsa da, biçimsel ifade de cephede kullanılan elemanlardaki ve malzemedeki farklılıklar ve bunların birbiriyle olan kombinasyonları, cephe'yi farklı okumamıza neden olmaktadır. Bu iki tutum çalışmanın ana temasını oluşturacaktır. Teorik bir tabana göre tasarlanmış, rafine edilmiş kavramsal araçları da barındıran bu çalışma, tasarımcıya veri oluşturmak amacıyla uygulama çalışmalarıyla da desteklenmektedir.

METOD

Biçimin estetik yorumu, yaratıcılığın başarısı öznel değil, bilimsel değerlendirme yöntemleriyle mümkündür. Bilimsel değerlendirme; yapının kendi alanına ya da genel olarak bütün sanat alanlarına getirdiği yeniliğin değerlendirilmesidir. Bir eser estetik açıdan değerlendirilirken, toplumsal ve öznel değerlendirmeden kaçınılmalı, bilimsel olarak değerlendirilmelidir. Bu bilimsel değerlendirme, iki aşamalı bir süreçtir;

Algılama: Biçimin düzenini kavrama, bilinen düzenlerle bağdaştırma, yeni bir düzen oluşturma ve zihinsel tamamlama işlemlerini kapsar,

Kavramlaştırma: Sanatın kendine öz kavramlarıyla değerlendirme.

O halde bir estetik nesne değerlendirilirken; öncelikle biçimsel analizi yapılmalı (yoruma bağlı olmayan, tanımlanabilen, anlatılabilen ve bazen matematiksel olan nitelikleri kapsar), buradan elde edilen bilgilere dayanarak içeriksel nitelikleri (nesnenin anlamına yönelik analizdir) saptanmalıdır [16].

Bu noktadan hareketle örnek olarak ele alınan ATO (Ankara Ticaret Odası) ve Ulus-Sayıştay yapılarının cepheleri bu biçimsel ve anlamsal analizlerle estetik açıdan bilimsel olarak değerlendirilecektir. Ulus-Sayıştay yapısı bu çalışmada Ulusal Mimarlık dönemi kamu yapısı bağlamında, bu döneme ait semantik kodları çağrıştıran anlamı çerçevesinde ele alınmıştır.



Şekil 1 Ulus-Sayıştay (Kaynak: Boyut Yayınları Mimarlık ve Kent Dizisi, Ankara, 2003)



Şekil 2 ATO Yapısı (Kaynak: Boyut Yayınları Mimarlık ve Kent Dizisi, Ankara, 2003)

Deneysel estetiğin amacı kuramsal düşünce temelindeki estetik savları bilimsel bir temele oturtma çabasıdır. Bu doğrultuda, estetik deneyimin uzmanların eleştirel kararları etrafında çerçevlendirilemeyeceği ifade edilmekte [17], bu durum ise deneysel çalışma yapmanın gereğini ortaya koymaktadır. Bu deneysel çalışma ile biçim kurgusu (simetri), cephe elemanları ve malzeme kullanımında iki farklı döneme ait kamu yapısının estetik açıdan değerlendirilmesi önem kazanmaktadır.

Bu açıdan hazırlanan bir anket eğitimci mimarlar ve pratisyen mimarlara yöneltilerek onlardan bazı sorulara cevap vermeleri istenmiştir. Daha önce yapılan estetik üzerine deneysel çalışmalar, mimarların yapıların estetik doğasıyla, diğer gözlemcilere kıyasla daha fazla ilgilendikleri bulgusunu ortaya çıkarmıştır. Bundan dolayı, bu deney yalnızca mimarlar arasında yapılmıştır. Görsel gösterimin, biçimsel (algılanan) boyutunun yanında, içeriksel (kavramsal) boyutu da, kent ölçeğinde çevresindeki diğer yapılar bütününde ele alınacaktır.

YÖNTEM

Ankette açık ve kapalı uçlu soruların yanı sıra biçimin anlamını araştırmaya yönelik Sanoff'un uyguladığı anlamsal farklılaşma cetveli de kullanılmıştır [18]. Çalışmada kullanılan bu teknik, kelimeler arasındaki anlamsal ilişkileri (karşıtlık ve gruplama) temel alan sıfat çiftlerinden oluşmaktadır. Anket soruları genel olarak; simetri tanımı, ve tasarımda kullanma eğilimi, kamu yapısı cephesi imajı ve simetri bağlantısı, çalışılan yapıların cephelerine yönelik yorumlardan oluşmaktadır.

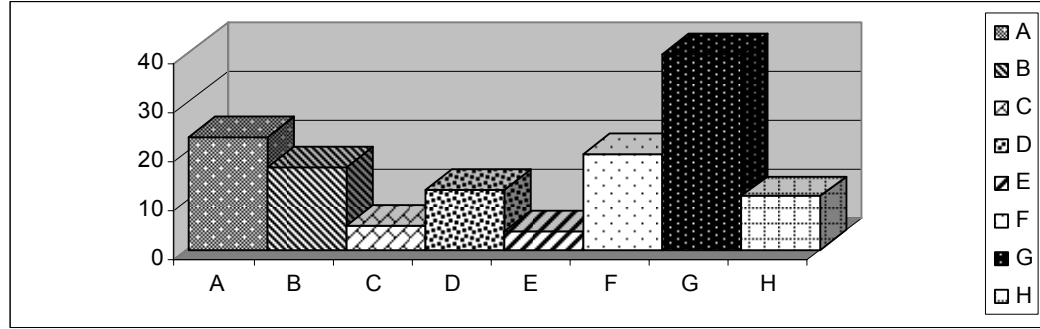
Araştırmaya katılan mimarların yarısını, ODTÜ (Orta Doğu Teknik Üniversitesi) Mimarlık Bölümü ve Gazi Üniversitesi Mimarlık Bölümü öğretim üyeleri, diğer yarısı ise Ankara'da farklı iş kollarında çalışmakta olan (büro mimarı, Şantiye mimarı, resmi ya da özel dairede çalışan.) mimarlar oluşturmaktadır. Çalışmanın sağlıklı olması açısından eğitimci ve pratisyen mimar gruplarının sayıları yakın tutulmaya çalışılmıştır (35 Akademisyen + 48 Pratisyen = 83 Katılımcı).

ANALİZ ve SONUÇLAR

Mimarların hiç biri simetri'yi 'çelişki' ya da 'karmaşa' olarak nitelendirmemiş, büyük çoğunlukla (özellikle pratisyen mimarlar) denge ve eşitliği ifade ettiği sonucu bulunmuştur. Katılımcılar arasında, tasarımlarında, simetriyi kullananların oranı %60,2'dir (özellikle pratisyen mimarlar). Simetriyi hiç kullanmayanlar ise %34,9'dur Genel olarak bir kamu yapısı cephesi nasıl olmalıdır diye sorulduğunda hem pratisyen, hem de akademisyen mimarlar 'yalın ve mütevazî' seçeneğinde hem fikirdirler.

Arzu edilen kamu yapısı cephesine yönelik olarak sorulan sorudan sonra, deneklerden ATO ve Ulus-Sayıştay yapıları cephe kurgusu ve cephe elemanlarını değerlendirmeleri istenmiştir. Genel olarak ATO yapısı cephesinde kullanılan gerek malzemeler, gerekse de elde edilen kurgu etkileyici olarak tarif edilmemiştir. Buna karşın Ulus-Sayıştay yapısında, cephedeki çıkma, fugalar ve binanın yatayda

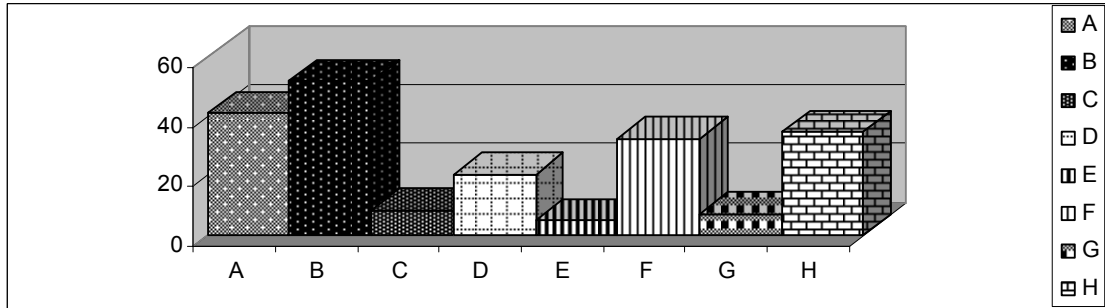
konumlanışı beğenilmekte, genelde ele alınan simetrik kurgu ise çok fazla öne çıkan bir unsur olarak görülmektedir.



	A	B	C	D	E	F	G	H
Evet	%22,9	%16,9	%4,8	%12	%3,6	%19,3	%39,8	%10,8
Hayır	%77,1	%83,1	%95,2	%88	%96,4	%80,7	%60,2	%89,2

Şekil 3 ATO yapısına ait cephedeki biçimsel özelliklerin değerlendirilmesi

- | | |
|---|--|
| A. Binanın Cephe Kaplaması /Cam yüzeyler | E. Kıırma Çatı |
| B. İkiz kuleler | F. Binanın yatayda lineer konumlanışı/ölçeği |
| C. Genelde ele alınan simetrik kurgu | G. Hiçbir şey |
| D. Her iki uçtaki açık alanlar ('Köşk' benzeri) | H. Genel olarak her şey |



	A	B	C	D	E	F	G	H
Evet	%41	%51,8	%8,4	%20,5	%4,8	%32,5	%7,2	%34,9
Hayır	%59	%48,2	%91,6	%79,5	%95,2	%67,5	%92,8	%65,1

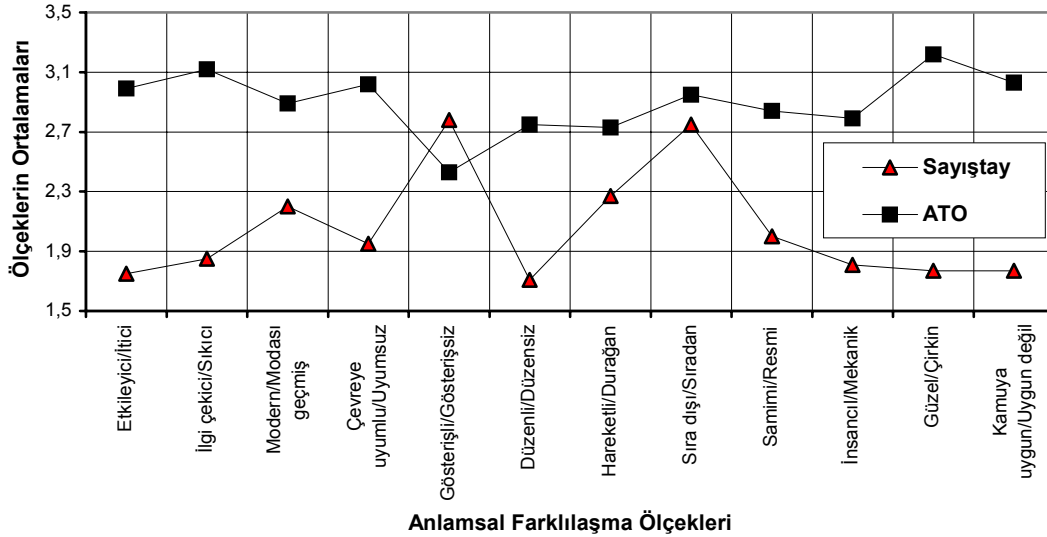
Şekil 4 Ulus Sayıştay yapısına ait cephedeki biçimsel özelliklerin değerlendirilmesi

- | | |
|--------------------------------------|--|
| A. Binanın Cephesindeki fugalar | E. Kıırma Çatı |
| B. Cephedeki çıkıntılar | F. Binanın yatayda lineer konumlanışı / ölçeği |
| C. Genelde ele alınan simetrik kurgu | G. Hiçbir şey |
| D. Pencere oranları/ Pencereleler | H. Genel olarak her şey |

YAPILARIN SİMGESEL ANLAMLARINA YÖNELİK DEĞERLENDİRME

ATO yapısının cephe kurgusunun anlamsal ifadesine yönelik hazırlanmış sıfat skalalarına verilen yanıtlarda kararsızlık ön plandadır. Bu belirsizlik akademisyen ve pratisyen mimarların görüşlerinde de benzer bir şekilde korunmaktadır. Buna karşın Ulus-Sayıştay yapısı sıfat çiftlerinde pozitif değerler öne çıkmakta yapı genel olarak kamu imajını yansıtır bulunmaktadır. Bu noktada ATO yapısı

cephesinde planlanmakla birlikte uygulanmayan cepheye yansıyan galerilerin varlığı düşünüldüğünde farklı bir sonuca ulaşılabileceği unutulmamalıdır.



Not: Değişken ortalamaları 1'den 5'e kadar sıralanmıştır. Yüksek değer negatiftir.

Şekil 5 Deneklerin ATO ve Sayıştay binalarına yönelik olarak kalite algılamaları

DEĞERLENDİRME

Simgesel estetik, mimari mekan ve formu birleştiren anlamı vurgulamaktadır ve daha çok genel imaj niteliğindedir. Zaman içerisinde deneyimlenen mekanlar kullanıcılarında genel çağrışımlarda bulunurlar. Kubbenin camii'yi, kulenin gücü (her ne kadar 11 Eylül terörü ile bu imaj oldukça zedelense de) temsil ettiği gibi [19]. Bu durum adeta zihinsel süzgeçten geride kalan tortu niteliğindedir. Yukarıda değinilen çalışmada simgesel estetik kamu yapısı bağlamında ele alınmış ve simetrik kurgunun, cephe elemanları ve malzeme kullanımı birlikteliğinde denge ve eşitliği temsil ettiği genel imajı yorumlanmıştır.

Yapıların iki tür anlama karşılık vermesi beklenmektedir; açıklayıcı anlam ve çağrıştırmacı anlam. ATO ve Ulus-Sayıştay yapılarının simetrik kurgu etrafında gerçekleşen görünümü ile kamu yapısı olduğu ifadesini, yani açıklayıcı anlama cevap verdiği söylenebilir. Her ne kadar değerlendirmeler sonucu ATO yapısının kamu yapısı imajını yansıtmadığı dile getirilse de, yapı bir kamu yapısı işlevini çağrıştırmaktadır. Ulus-Sayıştay yapısı çalışmanın analiz bölümünde de belirtildiği üzere Ulusal Mimarlık dönemi kamu yapısı bağlamında, bu döneme ait semantik kodları çağrıştıran anlamı çerçevesinde ele alınmıştır. Her ne kadar çoğu sürgün mimarları tarafından tasarlansa da, döneme ait kodlar, yapılan çalışmada göstermiştir ki, o dönemin hatırlatıcısı olabilmektedir. (elemanlar, malzeme, kurgu birlikteliğinde). Buna karşın "21. yy kamu yapısı imajı"nın semantik anlamda çağrıştıracak kodların varlığından bahsetmek mümkün görünmemektedir. Bu belki de günümüz mekanlarında çok farklı malzemelerin bir arada kullanılmış olmasından kaynaklanmaktadır. Geçmişte olduğu gibi, bugün böyle belirgin bir eğilimden söz etmek çok zordur. Teknolojinin getirdiği değişken koşullar tasarımcıyı ve kullanıcıyı dolaylı da olsa etkilemektedir. Bu durum da, doğal olarak mekanlarda dokusal anlamda bir kaos oluşturmaktadır.

Biçimin ne olduğu ve onun ne anlama geldiği arasındaki fark burada temel anahtardır. 20yy'ın ortalarından itibaren Mies van der Rohe ve Philip Johnson'ın başlattığı ve teknolojinin tanıdığı olanaklar çerçevesinde gelişen şeffaf yüzeyli cepheler özellikle kamu yapısı imajını bizlere vermeye zemin oluşturmuşlardır. Bugün camın kendisinin bir strüktür olarak ön plana çıktığı örnekler söz konusudur. Peki neden ATO yapısı cephesi izleyen tasarımcı grubundan tepki almıştır? Belki de burada eleştirilen yapının konumu itibarıyla bu kadar ön plana çıkarak kendini teşhir etmesidir, eleştirmen teşhir edilmeyi yargılıyor olabilir. Tıpkı Nikolas Pevsner'in [20] Gollins, Melvin, Ward ve ortakları tarafından tasarlanan Sheffield Üniversitesi Sanat Fakültesi yapısını Mies'vari tavrından dolayı *estetik değerinden bir şey kaybetmeksizin son derece nötr'dür* şeklinde yorumlaması ve son derece hareketli kitle oyunlarına sahip Leicester Üniversitesi'nin Mühendislik Yapısı'nın mimarları olan Stirling ve Gowan'ı görsel etkiyi önde tutup kullanıcılarını düşünmedikleri için eleştirmesi gibi [21]. Zaman içerisinde biçimin anlamına yönelik açıklamalarda farklılıklar gözlenebilir. 20yy ortalarında bu Mies'vari şeffaf-geçirgen tavır nötr fonksiyonellik olarak algılanıp sempati duyulurken, 21yy'ın ilk yarıyılında hiç bir niteliği ile ilgi çekici bulunmamaktadır.

Burada dile getirilmek istenen izleyen ile kurulmaya çalışılan iletişimin noksanlığıdır. Günümüz kamu yapısında kullanılan simetrik düzen, imajı çağrıştırmada tek başına yeterli görülmemektedir. Ulusal Mimarlık dönemi (özellikle I. Ulusal Mimarlık dönemi) örneklerinin gelenekselden yapmış oldukları hatırlatmalar, pozitif algılanırken, ATO örneğinin hatırlatmaları (köşk) her nedense kurgunun içinde gereksiz kullanımlar olarak yorumlanmaktadır. Halbuki Norberg-Schultz'unda belirttiği üzere objelerin ve deneyimlerin tarifi olarak işaretler insan iletişimi için gereklidir. Bu noktada iletilen sembol sistemini biliyor olmamız önemlidir. '21. yy'a ait bir kamu yapısı imajı nasıl olmalıdır? 'sorusuna öneri üretmek bu makalenin konusu olmamakla beraber görsel sistemler (imajlar, anlamlar, semboller) önerirken geçişi sağlamak amacıyla eski görsel sistemden hatırlatmalara yer vermekle başlanması tavsiye edilebilir. Fakat dikkat edilmesi gereken bu aktarımların başarılı bir şekilde yorumlanarak verilmesi gerektiğidir. İmajın sürekliliği yorumun başarısının göstergesidir denilebilir. Zira başarısızlık durumunda post-modern gösterimin ikonografik bildirimleri niteliğinde soyut göstergeler, olmaktan öteye gidilemez.

KAYNAKLAR

- (1) Şentürer, A. Mimaride Estetik Olgusunun Mutlak-Değişmez ve Bağımlı-Değişken Özellikler Açısından Değerlendirilmesi, İstanbul: İTÜ Yayınları, 1995.
- (2) Hasol, D. Mimarlık Sözlüğü, İstanbul: Yem Yayınevi, 1993.
- (3) Ustaömeroğlu, A. A. Yüzeyin Biçimlenişi ve Görsel Etkileri, Başkaya, A-D.I. Eryıldız, (eds.) Kuram ve Uygulama: Mimari Biçimlendirmede Yüzey, Ankara: TMMOB Mimarlar Odası Ankara Şubesi, 2001: 89-99.
- (4) Norberg-Schulz, C. Existence, Space & Architecture, London: Studio Vista, 1971: 12-13.
- (5) Nervi, P.L. Aesthetics and technology in building, Cambridge, Mass.: Harvard Univ.Pr., 1965.
- (6) Muschenheim, W. Elements of the Art and Architecture, A Studio Book, New York: The Viking Press, 1964.
- (7) Krier, R., Elements of Architecture, Architectural Design, Vol. 53, 1983.
- (8) Aydınli, S. Mekansal Değerlendirmede Algısal Yargılara Dayalı bir Model, İTÜ, yayınlanmamış Doktora Tezi, 1986: 57.
- (9) Hesselgren, S. Emotional Loading of Environmental Perceptions: A Contribution to Architectural Psychology, Soen, D. (ed) New Trends in Urban Planing, New York: Pergamon Press, 1979: 238.
- (10) Norberg- Schulz, C. Intentions in Architecture, Oslo: Crondhal and Son., 1966.
- (11) Rapaport., A. The Memory of the Built Environment: A nonverbal communication Approach, Arizona: USA. University of Arizona Press, 1982.
- (12) Norberg-Schulz, C. Genius Loci: Towards A Phenomenology of Architecture, London: Academy Editions, 1980.
- (13) Hesselgren, S. The Language of Architecture, London: Applied Science Publishers Ltd., 1969.

- (14) Cimcoz, N. Mimari Biçimlendirmede Malzeme Açısından Doku ve Cepheleri, Başkaya, A.-D.I. Eryıldız, (eds.) Kuram ve Uygulama: Mimari Biçimlendirmede Yüzey, Ankara: TMMOB Mimarlar Odası Ankara Şubesi, 2001: 373.
- (15) Wright, F.L. The Future of Architecture, New York: Horizon Pres, 1953.
- (16) Akın, E., Mimarlıkta Estetik Değerlendirmeye bir Yaklaşım, Gazi Üniversitesi Mühendislik Mimarlık Fakültesi Dergisi, Cilt.10, No. 1, 1995.
- (17) Habermas, J. Modernity – An Incomplete Project, H. Foster (ed.) The Anti-Aesthetic Essays on Post Modern Culture, Washington: Bay Press, Part Townsed, 1983.
- (18) Lozar, C.C., Measurement Techniques Towards a Measurement Technology, Methods and Measures, Edra 5, Environmental Design Research Assoc. Inc.,1974: 171-191.
- (19) Başkaya, A. Yalın Bir İşaret Dizgesi, Gazi Üniversitesi Mühendislik-Mimarlık Fakültesi Dergisi, Vol. 16, Num. 1-2, 2001: 63-75, <http://www.mmf.gazi.edu.tr/journal/index.html>
- (20) Başkaya, A. Giriş, Başkaya, A. - D. I. Eryıldız, (eds.) Kuram ve Uygulama: Mimari Biçimlendirmede Yüzey, Ankara: TMMOB Mimarlar Odası Ankara Şubesi, 2001: 3-10.
- (21) Bonta, J. P. Architecture and its Interpretation: a study of expressive systems in architecture, London: Lund Humphries, 1979.